

เจาะลึก Technical ตอน กราฟแท่งเทียน (7)

ฉบับที่แล้ว ะออกนอกเรื่องไปหน่อย ฉบับนี้เรามาต่อกันครับ ว่าแต่ ท่านนักลงทุน ยังจำได้ไหมครับ ว่าเราคุยเรื่องรูปแบบแท่งเทียนอะไรกันไปแล้วบ้าง ผมลองทวนชื่อไว้ ช้กรอบนะครับ

- Hammer vs Hanging Man
- Inverted Hammer vs Shooting Star
- Bullish Engulfing vs Bearish Engulfing
- Piercing Pattern vs Dark Cloud Cover

ตัวหน้าสี่เหลี่ยม เป็นสัญญาณเตือนการกลับตัวจากขาลงเป็นขาขึ้น ส่วนตัวหลังสี่เหลี่ยม ก็เป็นสัญญาณเตือนการกลับตัวจากขาขึ้นเป็นขาลงครับ ส่วนถ้าใครลืมนิยามหรือคุณสมบัติของตัวไหนไปก็ลองกลับไปอ่านดูครับ

ฉบับนี้ เรามาดูรูปแบบคนอุ้มท้องหรือคนตั้งครรภ์กันครับ

รูปแบบตั้งครรภ์ (Harami)

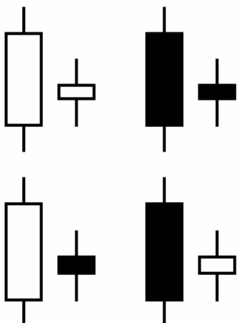
รูปแบบนี้ เป็นรูปแบบการกลับตัว แต่มีนัยสำคัญที่ไม่รุนแรงนัก บางครั้งอาจเกิดซ้ำๆ กันหลายครั้ง กว่าราคาจะกลับตัวจริง

โดยอาจเกิดทั้งด้านล่างของแนวโน้มขาลง หรือด้านบนของแนวโน้มขาขึ้นก็ได้ ล้วนเรียกว่า **Harami** เช่นเดียวกัน (ไม่เหมือนกับบางรูปแบบที่เรียกเป็น 2 ชื่อ แต่บางคนก็เติมคำว่า Bullish หรือ Bearish ไว้ข้างหน้าเพื่อบอกความแตกต่างของตำแหน่งที่เกิดครับ)

คำว่า **Harami** ในภาษาญี่ปุ่น ตรงกับคำว่า Pregnant หรือคนตั้งครรภ์ในภาษาอังกฤษ ดังนั้น แท่งเทียนรูปแบบนี้ จึงประกอบด้วยแม่และลูกในท้อง คือแท่งแม่จะมาก่อน และมีลำตัวที่ยาว ส่วนแท่งถัดมาเป็นทารกในครรภ์จริงเป็นแท่งสั้นๆ และวางอยู่ในช่วงของลำตัวของแม่ (ต้องชมจินตนาการของคนตั้งชื่อจริงๆ ครับ)

มาดูภาพกันดีกว่า รูปแบบ **Harami** นี้มีได้ 4 แบบครับ

1. แม่ขาว ลูกขาว
2. แม่ขาว ลูกดำ
3. แม่ดำ ลูกดำ
4. แม่ดำ ลูกขาว

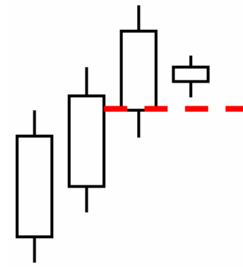


หลายคนคงเริ่มคิดว่า จะมีทำไมตั้งหลายแบบ แล้วแต่ละแบบจะต่างกันอย่างไร จริงๆ แล้วแต่ละแบบให้นัยสำคัญในการการเกิดไม่เท่ากันครับ ลองมาดูคำอธิบาย

กันก่อนดีกว่าครับ

สมมติว่าแนวโน้มขาขึ้น

เป็นภาวะกระทิง ราคาค่อยๆ ปรับตัวขึ้นมาเรื่อยๆ จากแรงซื้อของฝ่ายกระทิง มาถึงวันที่เป็นแท่งเทียนแม่ ราคาก็ยังคงขึ้นด้วยแรง

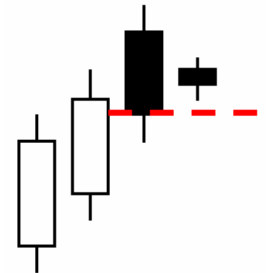


ของกระทิงตามปกติ เกิดเป็นแท่งเทียนสีขาวลำตัวยาว แล้วพอวันถัดมา ราคาเปิดในบริเวณลำตัว แล้วฝ่ายซื้อพยายามจะผลักดันราคาขึ้นไปต่อ แต่วันนี้พอขึ้นไปก็มีแรงขายสวนกลับลงมา ทำให้ราคาปิดทำได้แค่ลำตัวสีขาวสั้นเท่านั้น (รูปแบบนี้

ส่วนเงา อาจเลยช่วงลำตัวของแท่งแม่ไปก็ได้ครับ แต่สุดท้ายต้องกลับลงมาปิดในแท่งแม่) หากนักลงทุนเจอรูปแบบนี้ ก็ไม่ต้องรีบร้อนขายนะครับ เพราะเป็นเพียงว่ามีแรงขายเข้ามาถ่วงภาวะกระทิงอยู่เท่านั้น (บ่อยครั้งเกิดแท่งเล็กแบบนี้หลายแท่งเป็นการพักตัวก่อนที่ราคาจะวิ่งขึ้นไปต่อ) จึงต้องรอดูแท่งเทียนวันถัดๆ ไปมายืนยันก่อน โดยหากแท่งเทียนถัดไปถอยลงมาหลุดต่ำกว่าช่วงลำตัวของแท่งแม่ แบบนี้จะถือว่า

เป็นแท่งเทียนยืนยันครับ

คราวนี้มาดูเรื่องสีกันครับ จากรูปตัวอย่าง ถ้าแท่งลูกเป็นสีดำ ก็จะแสดงถึงกำลังของฝั่งขายที่มีเพิ่มขึ้น จึงให้นัยสำคัญของการกลับตัวที่มากกว่าเล็กน้อยครับ



แต่สีที่สำคัญกว่า เป็นดังรูปด้านขวาครับ คือวันที่เกิดแท่งแม่ราคาเปิด Gap ขึ้นด้านบน แสดงถึงแรงซื้อที่เข้ามาเป็นพิเศษตั้งแต่เริ่มเปิดตลาด แต่แล้วแรงขายกลับมีมากเป็นพิเศษกว่า จนกระทั่งกระชากราคาให้ลงมาปิดต่ำกว่าราคาเปิด เกิดเป็นแท่งเทียนสีดำในแนวโน้มขาขึ้น จากนั้นในวันถัดมา ราคาพยายามเปิด Gap จากราคาปิดวันก่อนอีกครั้งเพื่อขึ้นต่อ แต่แรงซื้อไม่สามารถผลักดันราคาขึ้นไปได้มากจึงทำได้แค่แท่งเทียนที่มีลำตัวสั้นๆ เป็นสีดำยิ่งดี และเช่นเดียวกันครับ ต้องรอดูแท่งเทียนถัดไปมายืนยันการกลับตัว

จุดสังเกตถึงความสัมพันธ์ของรูปแบบเพิ่มเติม

ท่านนักลงทุนลองสังเกตแท่งแม่จากตัวอย่างด้านบนนะครับ ถ้าวันที่เกิดแท่งแม่ แรงขายมีมากขึ้นอีก (ยิ่งเป็นปัจจัยลบโอกาสกลับตัวยิ่งมีมาก) จนราคาถูกกดลงมามากกว่ากลางลำตัวของแท่งสีขาวก่อนหน้า แบบนี้เราก็จะเรียกว่า **Dark Cloud Cover** นั่นเองครับ (แสดงว่านัยสำคัญของ **Dark Cloud Cover** มีมากกว่า **Harami** ดังนั้น **Harami** จึงต้องการแท่งเทียนวันถัดไปที่แสดงอาการของราคาที่ขึ้นต่อไม่ไหวมาเสริม)

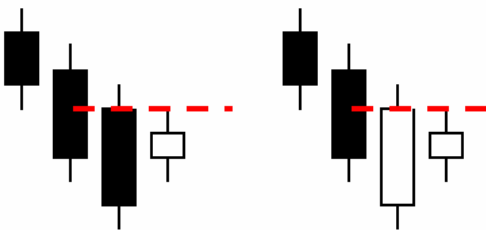
ผมเดาว่าท่านนักลงทุน จับทางได้แล้วว่า หากแรงขายในแท่งแม่ มากสุดๆ จนราคาปิดต่ำกว่าราคาเปิดวันก่อนหน้าก็จะกลายเป็น **Bearish Engulfing** นั่นเองครับ

จะเห็นว่ากราฟอ่านรูปแบบของแท่งเทียน จริงๆ แล้วไม่ใช่เรื่องยากครับ นอกจากจำรูปแบบได้แล้ว ต้องเข้าใจด้วยจึงจะตีความอารมณ์ที่แฝงอยู่ได้ครับ

สำหรับในแนวโน้มขาลง ขอก้าวไว้เพียงสั้นๆ ครับ

สมมติว่าแนวโน้มขาลง

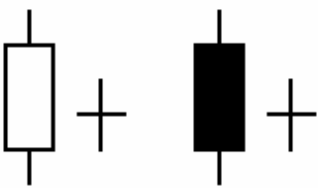
เป็นภาวะหมี ราคาปรับตัวลงมาเรื่อยๆ มาถึงวันที่เป็นแท่งเทียนแม่ ราคาอาจยังคงถูกรอบงำด้วยภาวะหมี แต่วันถัดไปมีแรงซื้อตั้งแต่เปิดตลาด ทำให้เปิด Gap ขึ้นมา และยืนได้จนปิดตลาดเกิดเป็นแท่งลูกตัวสั้นๆ ตามรูปซ้าย



ส่วนรูปขวามีนัยสำคัญมากขึ้น เพราะแรงซื้อเข้ามาตั้งแต่วันแรกที่เป็นแท่งแม่แล้วนั่นเองครับ

รูปแบบตั้งครรภแบบโดจิ (Harami Cross)

ก่อนจบ ขอฝากอีกรูปแบบหนึ่งที่มีลักษณะแทบไม่ต่างกันครับ คือในแท่งเทียนของลูกนั้น ปกติจะมีลำตัวสั้นมาก แต่หากสั้นมากจนไม่มีเลย (ราคาปิดเท่ากับราคาเปิดพอดี) แสดงถึงกระทิงกับหมีสู้กันแบบไม่รู้แพ้ชนะ ดังรูปครับ



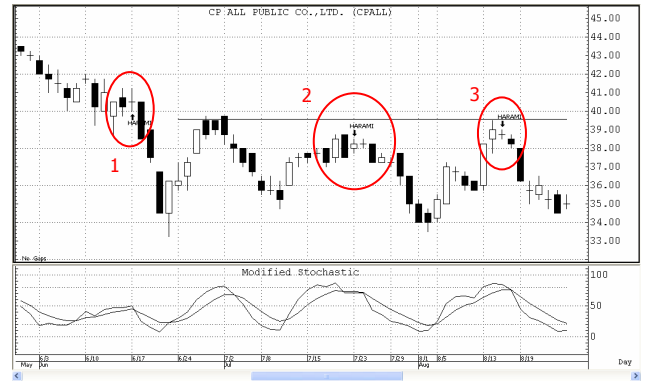
เนื้อที่หมดแล้ว กลับมาคุยกันต่อฉบับหน้าครับ •



กรณีศึกษา

มาดูตัวอย่างกันบ้างครับ

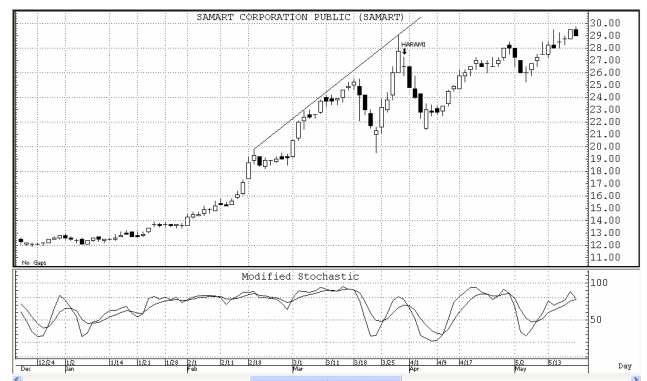
ตัวอย่างกราฟ CPALL



จากรูป มีวงกลม อยู่ 3 วงดังนี้ครับ

1. วงแรก อยู่ในแนวโน้มขาลง แท่งแม่ไม่ได้เป็นแท่งต่ำสุด แต่มัดจากแท่งลูกไปก็ไม่มีแท่งเทียนยืนยันการกลับตัวขึ้น จึงเป็นเพียงการพักตัว ไม่ถือเป็น **Harami**
2. วงที่สอง หลังจากราคาขยับจาก 35 บาท ขึ้นมาแถวๆ 39 บาท จะสังเกตเห็นว่าแท่งเทียนทำรูปแบบ **Bearish Engulfing** แสดงว่าหมีฝูงแรกมาแล้ว จากนั้นตามมาด้วย **Harami** และโดจิ คือฝ่ายซื้อไม่สามารถเอาชนะฝ่ายขายได้ จนมาแท่งที่ 3 ราคาเปิดและไหลลงมาเป็นการยืนยันการกลับตัวลง
3. วงที่สาม ราคาวกกลับขึ้นไปทำยอดบริเวณ 39-40 บาทเป็นครั้งที่ 3 แต่แท่งเทียนเกิดรูปแบบ **Harami Cross** ถ้าดูที่ Modified Stochastic ประกอบจะยิ่งชัดเจนคือขึ้นไปอยู่เขต **Overbought** และ %K กำลังตัด %D ลงมา พร้อมยืนยันด้วยการเปิด Gap ลงของแท่งเทียนอีก 2 แท่งถัดมา

ตัวอย่างกราฟ SMART



จากรูป เกิด **Harami Cross** ที่แนวต้านด้านบนพอดี •

รายงานฉบับนี้จัดทำขึ้นโดยข้อมูลเท่าที่ปรากฏและเชื่อว่าเป็นที่น่าเชื่อถือได้แต่ไม่ถือเป็นการยืนยันความถูกต้องและความสมบูรณ์ของข้อมูลใดๆ โดยบริษัทหลักทรัพย์ ยูโอบี เคย์ ฮีเนียน (ประเทศไทย) จำกัด (มหาชน) ผู้จัดทำขอสงวนสิทธิ์ในการเปลี่ยนแปลงความเห็นหรือประมาณการต่างที่ปรากฏในรายงานฉบับนี้ โดยไม่ต้องแจ้งล่วงหน้า รายงานฉบับนี้มีวัตถุประสงค์เพื่อประกอบการตัดสินใจของนักลงทุน โดยไม่ได้เป็นการชี้แนะให้ลงทุนในหลักทรัพย์หรือขายหลักทรัพย์ หรือตราสารทางการเงินใดๆ ที่ปรากฏในรายงาน